

防 犯 特 報

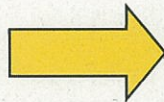
H30 No.1

一宮警察署 生活安全課

年末年始にかけて侵入盗が多発！！

空き巣や忍込みが増加！ 窓ガラスを割られ、侵入されています。

窓ガラスを割られた状況
窓のクレセント錠部分のみを
割る手口です



CP建物部品

防犯性能試験に合格した「防犯性能の高い建物部品」にはこのマークがついています。

他にも警察庁ホームページに掲載しています。

対策として、

- まずは、外出、就寝時には、施錠しましょう。
- 防犯フィルムや補助錠を活用しましょう。
- センサーライトや門灯を点灯させ、明るい家にしましょう。



愛知県一宮警察署

ひったくりが狙っている

あなたのBAG(カバン)をBACK(後方)からBIKE(バイク)に乗った犯人がひったくります
昼でも夜でも、いつでもどこでも
3つの「B」にご注意ください！

あなたは大丈夫？



BAG BACK BIKE カバン 後方 バイク

- ・カバンは車道と反対側
- ・しっかり抱えて持つ
- ・ショルダーバッグは斜めがけ
- ・防犯ブザーの活用も

- ・時々後ろを振り返り、警戒を
- ・人通りの多い明るい道を
- ・「ながら」歩きをしない

- ・バイク・自転車などの音や気配に注意して
- ・近づくバイクや自転車警戒する

カバンを持った側を通り抜けられないように気をつけましょう！

防犯ネット



自転車のかごには防犯ネット(カバー)をつけましょう



もしも被害にあったなら…
もしも被害を見かけたら…

すぐ110番



「あおい運転とは・・・」

道路交通法上の定義ではありませんが、一般的に前方を走行する車に対して進路を譲るよう強要する行為であります。

具体的な行為として、相手の車に執拗につきまとい、幅寄せや割り込みなど危険な行為を繰り返す行為をいいますが、このような行為は重大な交通事故に繋がる恐れがあるほか、他の暴力事件に発展する危険性がありますので、

絶対にやめて下さい!!!



あおい運転をするとどのような罪になるの？

法律	違反事項	罰条	内容	罰則		
				法定刑	点数	反則金
刑法	暴行罪	第208条	暴行を加えた者が人の傷害に至らなかったとき	2年以下の懲役又は30万円以下の罰金		
道路交通法	車間距離不保持	第26条	前車が急に停止しても追突を避けることのできるため必要な車間を保持しないこと	3月以下の懲役又は5万円以下の罰金	高速 2点 一般道 1点	高速 9,000円(普通車) 一般道 6,000円(普通車)
	急ブレーキ禁止違反	第24条	危険防止のためやむを得ない場合を除き、急ブレーキをかけること	3月以下の懲役又は5万円以下の罰金	2点	7,000円(普通車)
	進路変更禁止違反	第26条の2第2項	後車のある時に、その妨害となるような方法で進路変更すること	5万円以下の罰金	1点	6,000円(普通車)
	追越し違反	第28条第1項	車両の左側を追い越すこと	3月以下の懲役又は5万円以下の罰金	2点	7,000円(普通車)
	減光等義務違反	第52条第2項	車両が他の車両とすれ違う場合、又は直後を進行する場合で他の車両の妨げになるおそれのある場合に灯火を消し、灯火の光度を減ずる等の操作をしない	5万円以下の罰金	1点	6,000円(普通車)
	警音器使用制限違反	第54条第2項	法令の規定により警音器を鳴らさなければならない場合以外で警音器を鳴らす	2万円以下の罰金	なし	3,000円(普通車)
	安全運転義務違反	第70条	車両等のハンドル・ブレーキその他の装置を確実にしないこと、又は、道路交通及び当該車両の状況に応じて、他人に危害を及ぼさないような速度と方法で運転しないこと	3月以下の懲役又は5万円以下の罰金	2点	9,000円(普通車)

※ 他の交通違反にも抵触する場合があります。絶対にやめて下さい。

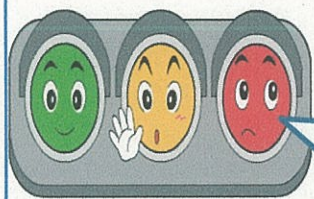
もし「あおい運転」の行為を受けたら・・・

- 絶対に相手にせず**安全な場所に停止**するとともに、**直ちに110番通報**して下さい。
- 警察官が来るまで**車から出ない**ようにして下さい。
- 車のナンバー**などが分かる場合は**記録**しましょう!!
- ドライブレコーダー**や**スマートフォン**の**カメラ**等を有効に活用して下さい。



後方録画
ドライブレコーダー

体調不良が影響したと思われる重大事故が多発！



こんな時は

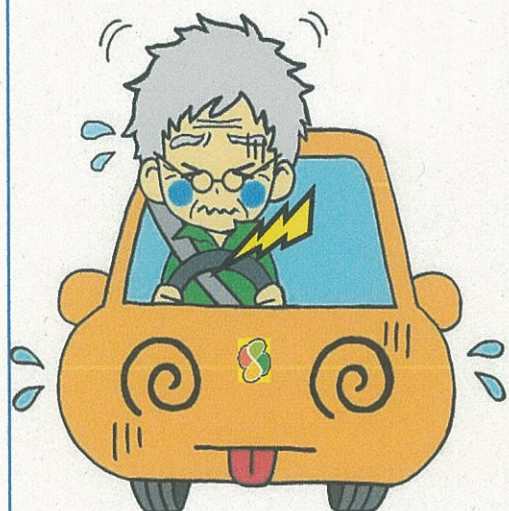
疲れ

動悸

めまい

頭痛

運転を控えましょう



気温の変化が大きい季節は
運転中に体調不良を起こしやすい
という研究結果があります！



交通事故は
いつどこで起きるか
分かりません

高齢者の皆さんへ

- 自分の体調を確認し、疲労を感じた時は **運転を控えましょう**
- 運転中に体調不良を感じた時は **運転を中止しましょう**
- 運転前は、**十分な休養を！**

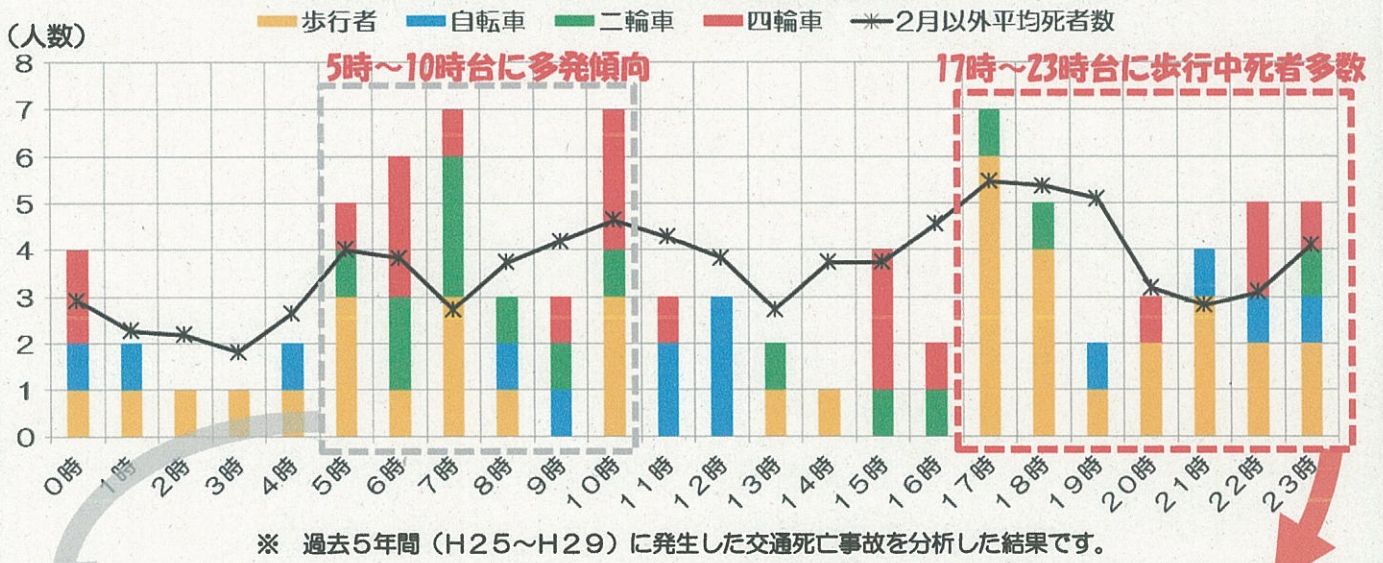


交通事故防止のPOINT

2月

夕方から夜間に歩行者が多数被害に

〈 過去5年 2月 時間別死者数 〉



出勤途中の二輪車死者多数

5時～10時台に多発

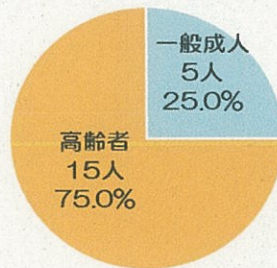


事故類型別には、右折時や出合頭が多くを占めています。

交差点では、減速と安全確認を確実に！

17時～23時台歩行者が多数被害に！

ドライバーの見落としが主な原因となっています。



歩行中死者
高齢者が約8割

反射材の着用を！



2月は、日没時間が午後6時近くまで遅くなりますが、夕方の薄暗い時間帯から夜間にかけて、歩行者が被害者となる交通死亡事故が多く発生しています。また、午前中は散歩の歩行者や出勤途中の二輪車の事故死者が多くなっています。

ドライバーの方は、特に夕暮れ時から夜間に運転する際に横断歩行者等に十分注意してください。歩行者の方は、明るい服装と反射材の着用をお願いします。

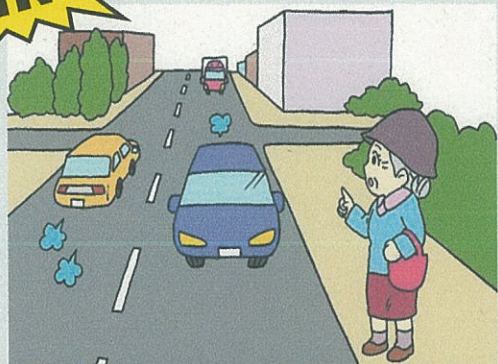


交通事故防止のポイント！

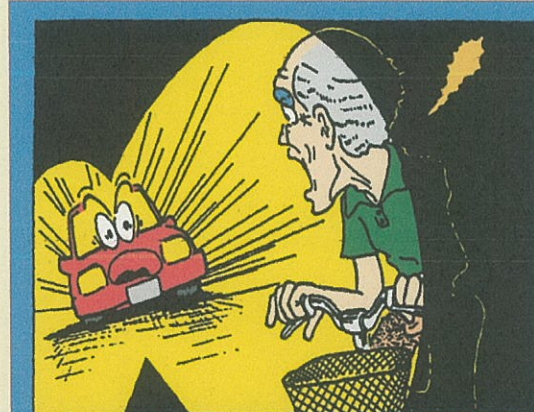


高齢者のみなさんへ

POINT!



横断時は左右の安全確認！
～横断途中に再度左の確認～



夕暮れ時・自宅付近で被害多発

高齢者事故の特徴！



- あ … 歩くひと
- じ … 自転車に乗るひと
- の … 左から来る車と衝突
- ひ … ライトが点く頃に多発
- ら …
- き … 近所で油断

ドライバーの方へ！

- ・ 歩行者を事故から守る気持ちを忘れずに運転して下さい
- ・ 早めのライト点灯と、ハイビームの活用も忘れずに



愛知県警察

路上での寝込みに注意!!

「道路上での寝込み」等による交通事故が後を絶ちません!!



お酒を飲み過ぎたと感じたら、家族に迎えを頼んだりタクシーなどで帰宅しましょう。

夜間・早朝に運転する方へ

- ・ 暗い時間帯の走行では、必要に応じてハイビームを活用して危険を早く発見しましょう。
- ・ 特に深夜から早朝にかけては、車道上など予想外の場所で酩酊した人が寝ているかもしれませんので、注意してください。

